

## BRASILEIRO PODE FATURAR COM COPA E OLIMPÍADA

A realização em solo brasileiro da Copa do Mundo, em 2014, e da Olimpíada, dois anos depois, traz um desafio, mas também oportunidades para o país - como mostrou [reportagem recente de VEJA acerca dos Jogos Olímpicos](#). O país precisa, por exemplo, investir seriamente em sua infraestrutura, o que vai repercutir na economia nacional. Além disso, postos de trabalho serão criados, já que os eventos mobilizam dezenas de setores, como a indústria de brinquedos, brindes, vestuário, decoração e alimentos, além de todo tipo de serviços. Segundo especialistas ouvidos por VEJA.com, as empresas de todo tamanho e até o brasileiro comum também pode faturar com os eventos. Mas é preciso tomar cuidados: deve-se planejar muito bem o investimento, pensando não apenas na Copa ou na Olimpíada, mas a longo prazo.

"A oportunidade será de fato fantástica, mas os negócios criados para esses eventos não podem durar só até 2016", avalia Daniel Correa, coordenador do Núcleo de Empreendedorismo do Serviço Nacional de Aprendizagem Comercial (Senac). "Gasta-se muito para abrir um negócio, e o retorno não é tão rápido: o ideal é pensar em algo que sobreviva às competições". Correa adverte ainda que a briga entre empreendedores por um lugar ao sol na Copa e na Olimpíada será grande.

Só deve pensar exclusivamente nos dois eventos quem já tem um negócio aberto e que queira vender um serviço exclusivo durante o período. Nesse caso, o trabalho seria sazonal e produziria um faturamento extra. O empresário de brindes, por exemplo, terá duas frentes: poderá fornecer itens para as lojas, que serão os pontos de vendas, ou tratar diretamente com o público final. "Para isso, é preciso ter estrutura e realizar investimentos, o que exige, mais uma vez, planejamento", diz Correa.

**Trabalho** - Além das pessoas jurídicas, as físicas também devem ver as chances de trabalho crescerem. De saída, isso significa mais oportunidades nos ramos de turismo e cultura - caso de guias e produtores. Mais uma vez, é preciso evitar ilusões: como sempre, terão mais chances os profissionais mais qualificados. "Se o profissional fez um curso técnico ou faculdade, terá oportunidades para sempre, e não apenas durante aquele pequeno intervalo entre os dois eventos esportivos", afirma Laura Umbelina Santi, diretora da Faculdade de Turismo da Pontifícia Universidade Católica de Campinas (PUC-Campinas).

Dominar um idioma estrangeiro também será de grande ajuda para quem pretende faturar com os eventos. Afinal, o número de turistas e profissionais de outras nações que visitará o país deve crescer significativamente.

Santi chama a atenção para esse quesito: o inglês não será mais uma diferença, e, sim, uma obrigação dos "empreendedores" da Copa e Olimpíada. Um guia turístico, por exemplo, que fala uma terceira língua sai na frente. É o caso do professor de chinês Luciano Berenhauser, de 28 anos. "Será uma oportunidade única. Vou fazer de tudo para tirar férias durante a Copa e Olimpíada e trabalhar como guia turístico de chineses ou, quiçá, da própria delegação esportiva chinesa", diz.

Por André Pontes, 28 out. 2009. In: <http://veja.abril.com.br/noticia/economia/>

---

---

**ASSINALE A ÚNICA ALTERNATIVA CORRETA**

---

---

**01.** Os argumentos apresentados no texto que sustentam a afirmativa que o intitula são:

- (A) serão criadas novas empresas para atender a demanda da Copa e da Olimpíada.
- (B) novos investimentos irão ampliar os negócios no Brasil.
- (C) o turismo e as empresas serão beneficiados pelos eventos.
- (D) haverá investimento em infraestrutura e criação de novos postos de trabalho.
- (E) dominar idiomas e ter qualificação será exigência dos currículos.

**02.** O texto possui elementos coesivos que promovem sua manutenção temática. A esse respeito, mais especificamente no primeiro parágrafo, pode-se dizer que:

- I – o advérbio **depois** pode ser substituído por **após**, indicando em 2016.
- II – a conjunção **mas** foi empregada três vezes para expressar contradição.
- III – os advérbios **também**, **além** e **já** favorecem a progressão temática, pela extensão.
- IV – a conjunção **ou** pode ser substituída por **e**, mantendo o sentido da declaração.

Estão corretas as alternativas:

- (A) I e II
- (B) I e III
- (C) II e I
- (D) III e IV
- (E) II e IV

**03.** O vocabulário da Internet se amplia a cada dia em decorrência do desenvolvimento da rede mundial de computadores nas últimas décadas, existindo atualmente uma terminologia especializada, para denominar os recursos virtualmente inesgotáveis que a Internet proporciona a seus usuários. Tendo em conta este fato, no primeiro parágrafo do texto, foi mencionada a VEJA.com, para se referir à versão virtual da revista e não à impressa. Observe que além da extensão .com, que é a mais utilizada, há outras: .gov, .edu, .int, .mil, .org. Sabendo-se que a extensão define o domínio ou ramo de atividade de quem responde pelo endereço do site. Em VEJA.com, a extensão .com significa:

- (A) empresa de comunicação
- (B) comunidade sem fins lucrativos
- (C) organismo internacional
- (D) instituição de ensino superior
- (E) empresa comercial

**04.** No segundo parágrafo, as palavras: **fantástica**, **eventos**, **Gasta-se**, **sobreviva** e **briga** podem ser substituídas pelas que seguem sem perda do sentido pretendido no texto:

- (A) incrível – fatos – Compra-se – permaneça - luta
- (B) grandiosa – tempos – Emprega-se – continue - disputa
- (C) extraordinária – acontecimentos – Investe-se – se mantenha – concorrência
- (D) imaginária – momentos – Empreende-se – viva - combate
- (E) escandalosa – episódios – Consume-se – exista - desavença

**05.** O terceiro parágrafo encerra com uma declaração de Corrêa, apresentada entre aspas. Este recurso linguístico, muito usado em textos jornalísticos, de introduzir no discurso outras vozes, denomina-se:

- (A) polifonia
- (B) neologismo
- (C) paródia
- (D) metáfora
- (E) paráfrase

**06.** Para focalizar o trabalho, no artigo, o jornalista André Pontes realizou duas entrevistas: uma com Laura Umbelina Santi e outra com Luciano Berenhauser. Suas posições contribuem para defender o ponto de vista de que a qualificação faz a diferença na hora de disputar uma vaga no mercado de trabalho. Sendo que:

- (A) Ambos afirmam que, para conseguir bom emprego, é necessário ter curso superior.
- (B) Para os dois entrevistados, o profissional qualificado terá oportunidades sazonais durante a Copa e a Olimpíada.
- (C) A diretora salienta que o profissional qualificado terá sempre mais chances e o professor discorda dela.
- (D) Os entrevistados afirmam que o domínio do inglês será uma obrigação para os empreendedores dos eventos esportivos em 2014 e 2016.
- (E) A diretora evidencia que para o profissional qualificado as oportunidades serão permanentes, já o professor ressalta a importância do domínio de idiomas.

**07.** A escrita é uma das formas utilizadas pelas pessoas para o alcance de seu propósito comunicativo. Imagine que você pretende concorrer a uma vaga para trabalhar em uma agência ou empresa durante a Olimpíada. Para isso foi solicitado o envio de uma carta de solicitação de emprego. Considerando a intencionalidade, o interlocutor e o contexto discursivo, ao redigi-la você fará uso de:

- (A) termos próprios da linguagem regional.
- (B) linguagem metafórica para causar boa impressão.
- (C) imagens típicas da linguagem não verbal.
- (D) norma culta própria da linguagem formal.
- (E) gírias caracterizando uma linguagem informal.

**08.** Na semana seguinte à publicação do texto: “Brasileiro pode faturar com Copa e Olimpíada”, na revista VEJA, alguns leitores enviaram à edição sua opinião sobre o tema, conforme segue:

É hora de arregaçar as mangas e deixar de ser o eterno país do futuro. O Brasil, e não apenas o Rio, tem a grande chance de mostrar ao mundo que já é um país de respeito e não pode deixar mais este bonde passar. Nosso país tem a chance única de sediar e organizar os dois maiores eventos esportivos do mundo num prazo relativamente curto. Jamais um país teve ou terá tanta visibilidade durante tanto tempo. Serão seis anos de holofotes por toda a mídia mundial, mostrando tudo de que o Brasil e os brasileiros são capazes. Vamos parar de romancear a malandragem e o jeitinho brasileiro. Eles não têm mais espaço neste mundo. *(Renzo Grosso, São Paulo, SP)*

A escolha do Rio, do Brasil, para sede dos Jogos Olímpicos de 2016 vai muito além do horizonte esportivo. As demandas da infraestrutura necessária serão fatores importantes para sustentar um novo tempo de crescimento, de desenvolvimento. Chegou a hora de a engenharia brasileira mais uma vez mostrar o seu valor. A engenharia é a força indutora do desenvolvimento e o ímã do progresso. As obras e os projetos necessários para a Olimpíada, aliados aos preparativos para a Copa do Mundo de 2014, movimentarão e aquecerão a economia do nosso país. Vamos avançar, Brasil. Recessão nunca mais. *(Paulo Cesar Bastos, Salvador, BA)*

Fonte: <http://veja.abril.com.br/141009/leitor.shtml>

Para se posicionar os leitores fizeram uso de um gênero textual específico, publicado na mídia impressa, que é a carta do leitor. Para atender a esta necessidade específica de comunicação, pode-se afirmar que o referido gênero textual:

- (A) trata de um tema específico, na forma de parágrafo, com as idéias e opiniões de locutores que interagem diretamente com o veículo de comunicação.
  - (B) apresenta linguagem formal, em estrutura de parágrafo, com opinião do colunista sobre um fato importante ocorrido recentemente.
  - (C) usa linguagem simples e direta, de maneira concisa e com estilo descontraído, para expressar um fato político publicado na mídia.
  - (D) analisa um assunto de forma valorativa, marcado pela ponderação e adjetivação, a partir do ponto de vista da empresa jornalística.
  - (E) expõe argumentos convincentes, transcrevendo informações de uma notícia publicada na mídia impressa ou eletrônica.
- 09.** Observe a charge, mais especificamente o contexto em que ocorre o discurso, que satiriza o comportamento humano em decorrência dos Jogos Olímpicos.

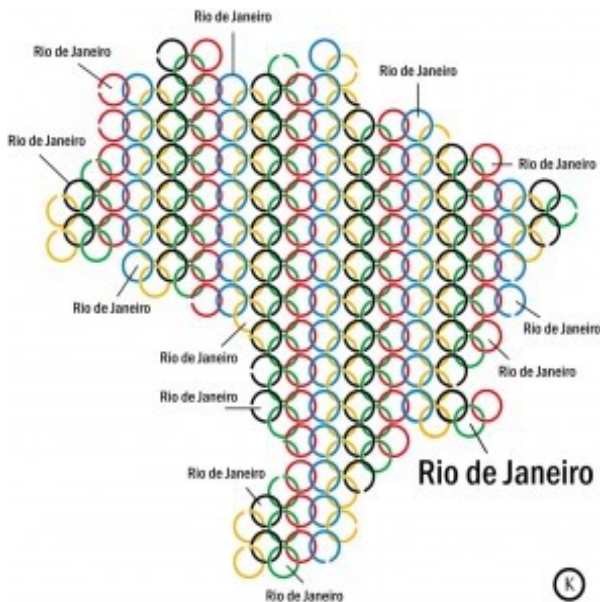


Fonte: <http://www.jornalorebate.com.br/site>

Considerando os elementos da charge, conclui-se que ela

- (A) defende, em teoria, os bons hábitos alimentares.
- (B) valoriza o comportamento dos atletas.
- (C) destaca a atuação do Michael Phelps.
- (D) critica o comportamento dos garçons.
- (E) ironiza a influência do evento na vida das pessoas.

- 10.** Analise a charge: “**Olimpíada 2016: Aplausos e questionamentos**”, que apresenta uma figura composta de circunferências, enfatizando o local onde ocorre a Olimpíada.



Fonte: <http://claudiomarm.blogspot.com/2009/10/charges-olimpiadas.html>

A crítica implícita na Charge acima se refere:

- (A) às novas oportunidades de emprego que serão criadas pelas Olimpíadas.
- (B) aos locais onde ocorrerão os jogos Olímpicos.
- (C) ao fato de que todo Brasil pagará a conta das Olimpíadas.
- (D) ao investimento em infraestrutura que ocorrerá no país nos próximos anos.
- (E) que os jogos olímpicos serão assistidos em todo território nacional.

- 11.** Considerando os dois últimos textos das questões anteriores, pode-se definir charge como:

- (A) texto publicado em jornais com conteúdo humorístico que critica a vida das pessoas.
- (B) ilustração cômica que satiriza, de forma crítica, acontecimentos sociais e políticos.
- (C) texto jornalístico sobre o comportamento humano com grande valor artístico.
- (D) tipo de texto em que prevalece a opinião pessoal baseada na análise de um fato.
- (E) informação breve sobre um acontecimento de interesse público.

A leitura do poema:

*Ode ao Rio de Janeiro*, de Pablo Neruda (1956), pode ser associado ao Rio de Janeiro atual. Uma análise de imagens do Rio pode trazer isso amostra.

<p><b>I -</b> Rio de Janeiro, a água é a tua bandeira, agita as suas cores, sopra e retine no vento, (...)</p>	<p><b>III -</b> da tua natureza aparece o dente da desgraça, a cancerosa cauda da miséria humana, (...)</p>
<p><b>II -</b> Rio, Rio de Janeiro, os gigantes salpicam a tua estátua com pontos de pimenta, (...)</p>	<p><b>IV -</b> nos montes leprosos o cacho inclemente das vidas, (...) o teu povo estende-se até aos confins da selva num rumor abafado, passos e surdas vozes, migrações de esfomeados, (...)</p>

Fonte: <http://www.almacarioca.com.br/cro37.htm>



Fonte: <http://images.google.com.br>

**12.** Observe a numeração dos trechos do poema e a identificação das imagens do Rio de Janeiro. Podem ser associadas aos trechos do poema as seguintes imagens:

- (A) I – (A); II – (C); III – (B); IV – (D)
- (B) I – (B); II – (D); III – (A); IV – (C)
- (C) I – (B); II – (C); III – (A); IV – (D)
- (D) I – (D); II – (A); III – (A); IV – (B)
- (E) I – (C); II – (B); III – (D); IV – (A)

**13.** A partir da análise dos trechos do poema de Pablo Neruda, transcritos na questão anterior, infere-se que o poeta:

- (A) após visitar a cidade, num momento de ternura, expressa seu encantamento pela beleza do lugar.

- (B) começa como um cântico de amor e deslumbramento pela cidade, aos poucos se transforma em lamento pelo contraste entre a beleza do lugar e a miséria do seu povo.
- (C) depois de uma viagem ao Brasil, percebeu que os visitantes conseguem realizar as fantasias e alegrias que a cidade desperta.
- (D) revela que tudo o que a cidade promete à primeira vista, com sua beleza sem igual, ela oferece aos que nela habitam.
- (E) faz um apelo poético para que um dia os filhos da "cidade maravilhosa", sejam elevados à mesma dignidade da sua beleza.

**14.** Leia os trechos: inicial e final do texto "Depois do jantar", de Carlos Drummond de Andrade:

Também, que idéia a sua: andar a pé, margeando a Lagoa Rodrigo de Freitas, depois do jantar.  
O vulto caminhava em sua direção, chegou bem perto, estacou à sua frente. Decerto ia pedir-lhe um auxílio.

— Não tenho trocado. Mas tenho cigarros. Quer um?

— Não fumo, respondeu o outro.

Então ele queria é saber as horas. Levantou o antebraço esquerdo, consultou o relógio:

— 9 e 17... 9 e 20, talvez. Andaram mexendo nele lá em casa.

— Não estou querendo saber quantas horas são. Prefiro o relógio.

— Como?

— Já disse. Vai passando o relógio.

— Mas ... (...)

— Vamos, procure nos... nos escaninhos.

— Sei lá o que é isso. Também não gosto de mexer nos guardados dos outros. Você me passa a carteira, ela fica sendo minha, aí eu mexo nela à vontade.

— Deixe ao menos tirar os documentos?

— Deixo. Pode até ficar com a carteira. Eu não coleciono. Mas rachar com você, isso de jeito nenhum. É contra as regras.

— Nem uma de quinhentos? Uma só.

— Nada. O mais que eu posso fazer é dar dinheiro pro ônibus. Mas nem isso você precisa. Pela pinta se vê que mora perto.

— Nem eu ia aceitar dinheiro de você.

— Orgulhoso, hem? Fique sabendo que tenho ajudado muita gente neste mundo. Bom, tudo legal. Até outra vez. Mas antes, uma lembrancinha.

Sacou da arma e deu-lhe um tiro no pé.

Texto extraído do livro: Os dias lindos, Rio de Janeiro: José Olympio, 1977, p. 54.

Fonte: [http://www.releituras.com/drummond\\_menu.asp](http://www.releituras.com/drummond_menu.asp)

Sobre o texto de Drummond é correto afirmar que:

- I - há dois níveis de linguagem.
- II - a ladrão cede ao argumento da vítima.
- III - mostra o amor que o poeta tem pela cidade.
- IV - retrata o contraste da cidade: tranquilidade e violência.
- V - o narrador se posiciona criticamente sobre o fato.

- (A) todas as alternativas estão corretas.
- (B) apenas a I, II e III estão corretas.
- (C) apenas a II, IV e a V estão corretas.
- (D) apenas a I, IV e V estão corretas.
- (E) nenhuma alternativa está correta.

**15.** Carlos Drummond de Andrade - poeta mais influente da literatura brasileira em seu tempo - nasceu em Itabira do Mato Dentro - MG, em 31 de outubro de 1902. De uma família de fazendeiros em decadência, estudou na cidade de Belo Horizonte e com os jesuítas no Colégio Anchieta de Nova Friburgo RJ, de onde foi expulso por "insubordinação mental". De novo em Belo Horizon-

te, começou a carreira de escritor como colaborador do *Diário de Minas*, que aglutinava os adeptos locais do incipiente movimento modernista mineiro. Seus textos, conforme mostra o trecho da questão anterior, revelam a marca literária do autor:

- (A) predomínio da individualidade, de um ponto de vista melancólico e cético, ironiza os costumes e a sociedade, entrega-se com empenho e requinte construtivo à comunicação estética desse modo de ser e estar.
- (B) os personagens que criou revelam o autor como um mestre da observação psicológica, urbano, aristocrata, cosmopolita, ignorou questões sociais, ambientado suas histórias sempre no Rio, humor pessimista, linguagem sutil, estilo preciso e reticente.
- (C) inova com audácia e rebela-se contra a mesmice das normas vigentes, com enfoques inéditos, sob um fundo romanesco e satírico, seu texto mescla numa narrativa exemplar a epopéia e o lirismo, a mitologia e o folclore, a história e o linguajar popular.
- (D) revela autoconhecimento e apreensão do mundo exterior, sua obra ambienta-se no sertão. Além da técnica e da linguagem surpreendentes, deve-se destacar seu poder de criação e sua aguda análise dos conflitos psicológicos presentes na história.
- (E) focaliza o Rio de Janeiro de sua época, mas também nos joga dentro do emaranhado de emoções envolvendo os indígenas, a família de colonizadores portugueses e o cotidiano da família real na colônia lusa.

## Tema: Olimpíada no Brasil

Façamos as seguintes ponderações:

- I. O artigo jornalístico, publicado na Revista Veja, apresenta um quadro positivo dos eventos esportivos que ocorrerão no Brasil em 2010 e 2016, em função dos investimentos e oportunidades de trabalho que surgirão no país. Além disso, sabemos da alegria que o esporte concede ao povo, bem como da projeção que o país terá na mídia internacional em decorrência da Copa e da Olimpíada.
- II. Charges, publicadas na mídia, tratam dos eventos denunciando mazelas sociais, como a violência no Rio de Janeiro e gastos bilionários com dinheiro público para prover as condições necessárias para a realização dos eventos, conforme sugerem as duas charges abaixo:

Violência olímpica no Rio de Janeiro



Bilhões de reais para regar a Olimpíada 2016



<http://claudiomarm.blogspot.com/2009/10/charges-olimpiadas.html>

Escolha uma das propostas abaixo, para redigir sua redação. Ela deverá apresentar a estrutura do texto escolhido e argumentos convincentes, desenvolvidos com coesão e coerência. Utilize norma culta escrita na Língua Portuguesa e não ultrapasse 30 linhas.

### Proposta 1: Carta de solicitação de emprego

Considerando o que foi apresentado no artigo: “Brasileiro pode faturar com Copa e Olimpíada”, sobre as oportunidades de trabalho nas áreas de engenharia, indústria, administração, turismo, comunicação e serviços em geral, redija uma carta de solicitação de emprego, observando a estrutura redacional da carta, com as seguintes informações: cargo pretendido, suas qualificações e habilidades, disponibilidade de horário, intenções e área de atuação.

### Proposta 2: Dissertação-argumentativa

Com base no conteúdo dos textos: jornalístico, carta do leitor e charges sobre a Olimpíada a se realizar no Rio de Janeiro em 2016, redija um texto dissertativo-argumentativo sobre o tema: **Olimpíada no Brasil**, apresentando uma abordagem polêmica sobre o tema. Para isso, selecione, organize e defenda seu ponto de vista de forma coerente com argumentos favoráveis e contrários.



5

10

15

20

25

30

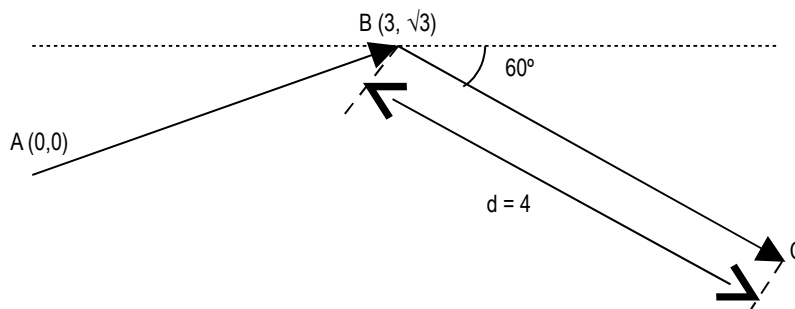
RASCUNHO

ESTE ESPAÇO É RESERVADO PARA RASCUNHO.  
SUA VERSÃO FINAL DEVE SER TRANSFERIDA PARA O FORMULÁRIO PRÓPRIO.

**MATEMÁTICA-FÍSICA-QUÍMICA-BIOLOGIA-GEOGRAFIA-HISTÓRIA**

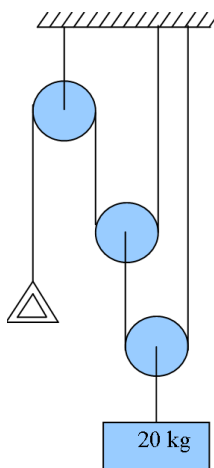
- 16.** Durante uma Olimpíada, um jogador de futebol percorre uma trajetória do ponto A ao ponto B e do ponto B ao ponto C, exatamente sobre os dois vetores da figura abaixo. Qual o deslocamento total do jogador, do ponto A ao ponto C? A unidade das coordenadas e do comprimento  $d$  é o metro. Dados:  $\cos(60^\circ) = \frac{1}{2}$  e  $\sin(60^\circ) = \frac{\sqrt{3}}{2}$

- (A)  $\sqrt{28}$  m  
 (B)  $5\sqrt{3}$  m  
 (C)  $7\sqrt{3}$  m  
 (D)  $\sqrt{30}$  m  
 (E)  $4\sqrt{3}$  m



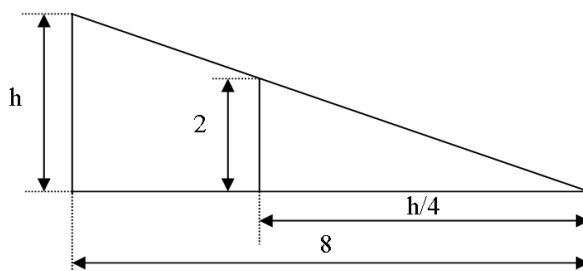
- 17.** Um levantador de peso usa em equipamento de musculação composto das polias, cabos e bloco de massa 20 kg mostrado na figura abaixo. Qual é o valor do módulo da força que ele fará, ao puxar o triângulo e manter o sistema em equilíbrio estático? Desconsidere a elasticidade e o peso dos cabos e polias, bem como qualquer atrito do sistema. Considere a aceleração da gravidade igual a  $10 \text{ m/s}^2$ .

- (A) 250 N  
 (B) 200 N  
 (C) 150 N  
 (D) 100 N  
 (E) 50 N



- 18.** Nos estádios em que são realizadas as competições, as arquibancadas são construídas de forma a que todos os espectadores possam ver as mesmas sem atrapalhar uns aos outros. Para isso, a projeção lateral das arquibancadas obedece a um formato triangular, como na figura abaixo. A unidade dos números da figura é o metro. Qual o valor da altura  $h$ ?

- (A) 3 m  
 (B) 4 m  
 (C) 6 m  
 (D) 8 m  
 (E) 10 m



- 19.** Suponha que ao final dos Jogos Olímpicos um país A tem possui um total de medalhas, incluindo ouro, prata e bronze, de 20% das medalhas de ouro do total da competição. O número das medalhas de prata do país A é 80% do seu número de medalhas de ouro. O número de medalhas de bronze do país A é 400% do seu número de medalhas de prata. Sabendo que a competição teve um total de 500 medalhas de ouro distribuídas, o número de medalhas de ouro, prata e bronze do país A é, respectivamente:

- (A) 20, 16, 64  
 (B) 10, 8, 32

- (C) 5, 4, 16
- (D) 30, 24, 96
- (E) 15, 11, 28

**20.** Uma piscina foi enchida, para as competições de natação. A base da piscina é retangular, com lados 100m e 50m. Sabe-se que foram usadas 16 fontes de água capazes de debitar, durante o processo de enchimento, em média, cada uma, uma vazão de 25 litros de água a cada segundo, e que o processo de enchimento durou 9 horas, 43 minutos e 20 segundos. Qual a profundidade da piscina, em metros? Considere que cada  $m^3$  equivale a 1000 litros de água.

- (A) 2,4
- (B) 2,5
- (C) 2,6
- (D) 2,7
- (E) 2,8

**21.** Um arremessador de dardos e seu treinador programam um cronograma de metas para o treinamento. A cada etapa do treinamento, composto de três delas, a distância alcançada pelo dardo deve seguir uma progressão geométrica de razão 1,5, partindo da distância de 20 metros. Qual a soma dos 3 primeiros termos desta progressão geométrica, em metros?

- (A) 320
- (B) 263
- (C) 300
- (D) 150
- (E) 95

**22.** Em uma Olimpíada de Matemática, as avaliações são compostas de duas provas, A e B. A nota da prova A é  $n_A$  e a nota da prova B é  $n_B$ . A média ponderada das duas notas é usada para a classificação. As provas A e B têm pesos, respectivamente, de 3 e 1. Cada prova é pontuada de 0 a 10 pontos. Se, para um determinado candidato, a diferença entre as notas da prova A e da prova B é 2, e a sua média ponderada é 8, as suas notas nas provas A e B são, respectivamente:

- (A) 7,0 e 5,0
- (B) 7,5 e 5,5
- (C) 8,0 e 6,0
- (D) 8,5 e 6,5
- (E) 9,0 e 7,0

**23.** Um dos maratonistas de uma Olimpíada está correndo com velocidade constante de 1 m/s, quando inicia um movimento uniformemente acelerado de aceleração  $0,1 \text{ m/s}^2$ , e o mantém durante dez segundos. Após este tempo, ele passa a se mover com velocidade constante. Sua energia cinética de cruzeiro, nesta situação, é de 108 J. Qual a massa do maratonista, em kg?

- (A) 54
- (B) 58
- (C) 60
- (D) 62
- (E) 64

**24.** Considere os seguintes fenômenos:

- I – O atleta que carrega a Tocha Olímpica sente o calor da Pira Olímpica quando está próximo a ela, após acendê-la.
- II – Os corredores no estádio não sentem conforto nos pés ao correr descalços nos horários de efeito mais intenso dos raios solares sobre a pista.
- III – Os espectadores sentem maior conforto térmico quando uma brisa suave sopra no estádio.

Nestes fenômenos, os mecanismos principais de transferência de calor direta entre os seres humanos e o seu ambiente são:

- (A) Convecção, radiação e condução
- (B) Convecção, radiação e radiação

- (C) Condução, condução e radiação
- (D) Radiação, radiação e condução
- (E) Radiação, condução e convecção

**25.** Em uma prova de iatismo, uma das bóias de sinalização flutua em um movimento de sobe e desce ao sabor das ondas. Se o tempo que a bóia leva para ir do ponto mais alto ao ponto mais baixo do seu movimento é de 4 segundos, então a sua frequência, em Hz, é de:

- (A) 8
- (B) 4
- (C) 0,25
- (D) 0,125
- (E) 16

**26.** O Alumínio é um material que é muito usado em diversos dispositivos usados nas provas náuticas durante as competições. Ao reagir com o ar, o alumínio forma em torno de si uma camada protetora contra a corrosão, o que aumenta em muito a sua durabilidade. Com relação ao alumínio ou ao seu processo de oxidação, é incorreto afirmar que:

- (A) O óxido que é formado com o contato com o ar tem a fórmula  $Al_2O_3$ .
- (B) De forma semelhante ao óxido de Ferro, o óxido de Alumínio forma uma camada vedante e impermeável às moléculas de oxigênio do ar.
- (C) O óxido formado tem semelhanças, com relação à porosidade, com o óxido formado pelo Cromo, usado em aços inoxidáveis.
- (D) O potencial de oxidação do Alumínio é maior do que o do Zinco.
- (E) A bauxita é o principal minério de onde o alumínio é extraído.

**27.** A desidratação é uma das causas da queda de rendimento dos atletas ao longo das competições. Ela se caracteriza pela diminuição relativa das moléculas de água e de eletrólitos em relação a outros solutos dissolvidos no corpo humano. Os dois principais eletrólitos, presentes nos fluidos corporais são:

- (A) sódio e cálcio.
- (B) potássio e cálcio.
- (C) cloreto e magnésio.
- (D) cloreto e potássio.
- (E) sódio e potássio.

**28.** A poluição na Lagoa Rodrigo de Freitas, no Rio de Janeiro, é um dos problemas que têm que ser resolvidos até o início dos Jogos Olímpicos de 2016, pois neste local serão realizadas provas de esportes náuticos. Uma das medidas de poluição que podem ser usadas para avaliar a qualidade da água é o pH. Com relação ao pH, não é correto afirmar que:

- (A) Se for, menor que 7, a água está ácida.
- (B) Os valores de pH variam normalmente de 0 a 14.
- (C) Quanto menor o pH de uma substância, menor a concentração de íons  $H^+$ .
- (D) Os valores de pH e pOH, somados, equivalem a 14.
- (E) O valor do pH é função da temperatura.

**29.** Trata-se de um polímero termoplástico usado para embalagens de bebidas usadas pelos atletas e pelas pessoas comuns, tais como refrigerante e água mineral. Reciclado, é hoje em dia muito usado na indústria têxtil. Estamos falando do:

- (A) Polietileno Tereftalato.
- (B) Poliéster.
- (C) Baquelite.
- (D) Policloreto de vinila.
- (E) Poliisopropeno.

**30.** Os atletas costumam dizer que ocorre uma descarga de adrenalina muito grande quando estão praticando atividades físicas. A adrenalina é:

- (A) Sintetizada no pâncreas.
- (B) Uma enzima.
- (C) Uma proteína.
- (D) Um hormônio.
- (E) Sintetizada no fígado.

**31.** Os atletas que competem nos Jogos Olímpicos têm o metabolismo que funciona de forma bastante eficiente, devido a fatores genéticos e intenso treinamento. No processo de digestão dos alimentos por estes atletas, existem macromoléculas que devem ser quebradas por enzimas produzidas no sistema digestivo, para poderem ser absorvidas pelas células. Dentre estas macromoléculas, podem ser citados os:

- (A) amidos.
- (B) cloroplastos.
- (C) orgânulos.
- (D) ribossomos.
- (E) lisossomos.

**32.** Considere as afirmações, acerca dos músculos envolvidos na prática de exercícios físicos:

- I – Nas células das fibras musculares estriadas é grande o número de mitocôndrias, em comparação com outras células musculares.
- II – Nos tecidos musculares estriados esqueléticos, ocorre contração voluntária.
- III – Os tecidos musculares lisos estão presentes em maior quantidade que os tecidos musculares estriados nos membros inferiores, usados para locomoção.

Estão corretas, apenas, a(s) alternativa(s):

- (A) III.
- (B) I.
- (C) I, II e III.
- (D) I e III.
- (E) I e II.

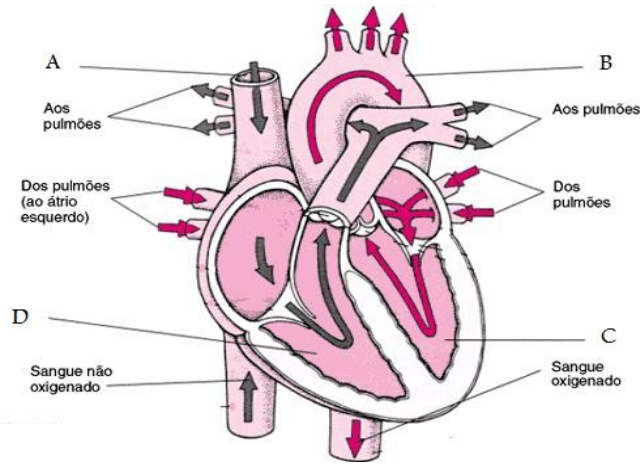
**33.** As seguintes informações são referentes à anatomia do ser humano:

- I – O calcâneo é um dos ossos do pé.
- II – O peróneo suporta a maior parte do peso que age na perna.
- III – Na perna, a tíbia é um osso que tem a função principal de estabilizador, suportando pouco peso.

Estão corretas, apenas, a(s) alternativa(s):

- (A) I.
- (B) II.
- (C) III.
- (D) I e II.
- (E) II e III.

**34.** O esforço físico exige bastante do sistema circulatório. Considerando a figura do coração, a seguir, os nomes das partes indicadas pelas letras, A, B, C e D são, respectivamente:



- (A) Aorta, Veia cava superior, Ventriculo esquerdo, Ventriculo direito.
- (B) Aorta, Veia cava superior, Ventriculo direito, Ventriculo esquerdo.
- (C) Veia cava superior, Aorta, Ventriculo direito, Ventriculo esquerdo.
- (D) Veia cava superior, Aorta, Ventriculo esquerdo, Ventriculo direito.
- (E) Aorta, Ventriculo esquerdo, Veia cava superior, Ventriculo direito.

**35.** A prática de esportes tem uma relação indireta com o Índice de Desenvolvimento Humano, ou IDH, pois está ligada indiretamente a um dos itens usados no cálculo do mesmo. Este índice é usado pela Organização das Nações Unidas (ONU), para avaliação e medida do bem estar de uma população de cada um dos seus países membros. Dos itens a seguir, qual não faz parte do cálculo do IDH?

- (A) Esperança de vida ao nascer.
- (B) PIB per capita.
- (C) População absoluta do país em relação aos outros.
- (D) Esperança média de vida.
- (E) Taxa de escolarização.

**36.** As Olimpíadas são uma forma do Rio de Janeiro recuperar o prestígio que já teve em relação às outras capitais do país, principalmente no momento em que era a capital da nação. Neste contexto, segue um extrato de um texto que foi recentemente veiculado em uma revista de circulação nacional: "Dentro de alguns meses, em Abril 2010, vão se completar 50 anos do ato de agressão mais perverso que já se cometeu, em toda a história nacional, contra uma grande cidade brasileira: a expropriação da capital do país, tomado do Rio de Janeiro e transferido para Brasília. A data vai ser motivo de festa oficial de primeira categoria, com desfile, show e missa. Deveria ser um dia de luto fechado."

Guzzo, JR, Revista Veja: 14 de outubro de 2009

De acordo com a declaração, marque a opção correta:

Na época em que se deu esse fato, o Brasil tinha como presidente:

- (A) Café Filho
- (B) Ernesto Geisel
- (C) Getúlio Vargas
- (D) Juscelino Kubitschek
- (E) Jânio Quadros

- 37.** Os recursos financeiros oriundos dos Jogos Olímpicos vão ser usados para ajudar na urbanização do Rio de Janeiro. Em outro momento do país, os recursos provenientes da exploração da borracha colaboraram para a urbanização da cidade de Belém do Pará. A figura mostra uma paisagem da cidade de Belém, durante governo de Antônio Lemos (1897-1911). Sobre o processo de urbanização de Belém, é **incorreto** afirmar que:



- (A) Lemos buscou na França inspiração para o seu plano de modernização.
- (B) Entre as mudanças trazidas pela Urbanização de 1905, estão: os calçamentos de Granito, o mercado de Ferro, o quartel de Bombeiros e o Necrotério Público.
- (C) Belém seguiu os moldes da reforma urbanística do Rio de Janeiro, trazida por Pereira Passos em 1901.
- (D) A iluminação passou a ser elétrica e a viação por tração animal foi substituída por bondes elétricos.
- (E) Antonio Lemos Criou um código de postura onde obrigava os moradores a construírem fossas fecais, e platibandas, uma espécie de mureta de alvenaria, que se destina a proteger ou camuflar telhados.

- 38.** As Olimpíadas celebram a colaboração, o espírito esportivo e a unidade entre os povos. Nem sempre, no entanto, o Brasil foi um local onde as populações viviam em harmonia umas com as outras. O período Regencial, por exemplo, foi marcado pela eclosão de inúmeras rebeliões nas províncias. A imagem a seguir reproduz uma cena de uma destes movimentos, ocorrido entre 1835 e 1836, tendo como um dos líderes Eduardo Angelim. Este movimento é a:



- (A) Guerra dos Farrapos.
- (B) Cabanagem.
- (C) Balaiada.
- (D) Sabinada.
- (E) Revolta dos Guanais.

- 39.** Por mais de duas décadas, existiam duas Alemanhas competindo nos eventos esportivos de abrangência mundial. Nesta época, o Muro de Berlim foi o símbolo por excelência da Guerra Fria e bipolarização do mundo. Ele foi o símbolo da divisão das duas Alemanhas. A muralha se estendia por 155 quilômetros e separava Berlim Ocidental de Berlim Oriental. Sobre este período, é **correto** afirmar que:

- (A) No plano econômico, o bloco Oriental buscou a reconstrução do pós-guerra através do apoio do Comecon, enquanto que o bloco ocidental utilizou o plano Marshall.

- (B) A queda do Muro de Berlim representou o lance final da disputa entre os dois vencedores da 2ª Guerra Mundial, os aliados ocidentais e o império soviético.
- (C) Hitler foi de certa forma, o pai da Guerra Fria: sua carreira política começou logo depois da 1ª Guerra, quando participou de um curso no exército alemão para a formação de líderes bolcheviques.
- (D) Em 1945, a Alemanha foi dividida em quatro setores. O russo, o americano, o inglês e o francês, que era o administrador majoritário. Em 1948, as quatro zonas reduziram-se a duas, a soviética e a ocidental.
- (E) O muro de Berlim foi construído para impedir o tráfego de pessoas e mercadorias do lado oriental capitalista para o lado ocidental socialista.

**40.** Apesar de ser um país com regiões muito diferentes entre si, a unidade das diferentes populações do território brasileiro é um dos fatores responsáveis pelo dinamismo econômico que possibilitou ao país candidatar-se com sucesso a sediar as Olimpíadas de 2016. Assim sendo, isto representa um fator positivo entre as características de nossa nação. Sobre o processo de regionalização do Brasil e suas características, marque a opção **incorreta**.

- (A) Uma das atribuições do IBGE é organizar informações sobre as diferentes regiões, unidades que reúnem conjuntos de estados com características naturais, econômicas, sociais e culturais relativamente comuns.
- (B) A divisão regional do Brasil não foi sempre à mesma. A última alteração foi feita na composição dos estados a partir da Constituição Federal de 1988: criação de Tocantins, que passou a integrar a Região Norte; Roraima, Amapá passaram de territórios federais a estados e Fernando de Noronha passou a integrar o estado de Pernambuco.
- (C) No Âmbito Econômico e Social, a região Sudeste se destaca em relação aos demais Estados. Trata-se da parte do território nacional que mais recebe investimentos para as atividades econômicas. Nela estão também as maiores universidades públicas, que formam o maior número de pesquisadores e professores universitários do país.
- (D) As regiões Brasileiras devem ser vistas de modo dinâmico. Elas já não mais se constituem em relativo isolamento geográfico, independentes umas das outras, tal como ocorria no período colonial.
- (E) A divisão regional é um importante instrumento para a gestão política e administrativa. Alguns órgãos foram criados para promover o investimento e atenuar desigualdades na distribuição das riquezas. No caso da região norte, podemos citar dois importantes órgãos A SUDAM E SUDENE que atuam até hoje dinamizando a economia da região.

**41.** O Brasil se prepara para sediar em 2016 os jogos Olímpicos. Segundo Henrique Meirelles, presidente do Banco Central, a forma como o país encarou a crise financeira mundial, lidou e saiu dela chamou a atenção do mundo. “É justo dizer que a crise ajudou a lançar uma luz em tudo o que Brasil fez ao longo desses anos”, destacou. Em relação ao momento atual da Economia brasileira e mundial, marque a opção **correta**.

- (A) O Brasil tem a plena condição de sediar as olimpíadas de 2016 já que a economia do país em nada se abalou com a recente crise financeira que se iniciou no final de 2008.
- (B) O Brasil tem apresentado uma economia responsável, de crescimento favorável e deve chegar a 2016 com a situação muito melhor, com possibilidade real de ser a quinta maior economia do mundo, segundo previsões do Presidente Lula.
- (C) O Brasil não precisa se preocupar com os investimentos que serão feitos nesse evento, já que só com o turismo intensificado durante o período de competição, irá ter um retorno duas vezes maior que o valor investido nas Olimpíadas.
- (D) Tanto o Brasil quanto os outros países da América Latina não se abalaram com a crise financeira, por serem considerados países Emergentes.
- (E) O fato de o país sediar as Olimpíadas de 2016 só fortalece a teoria da independência financeira que o Brasil desfruta desde o fim do governo FHC.

**42.** Os esportes que são praticados nas Olimpíadas não agem diretamente sobre o aquecimento global, pois não envolvem, por exemplo, a queima direta de combustíveis fósseis. O aquecimento global está diretamente relacionado ao chamado efeito estufa, que é provocado por alguns gases, dentre eles o Dióxido de Carbono (CO<sub>2</sub>) e Metano (CH<sub>4</sub>). Alguns cuidados podem diminuir ou inibir a emissão desses nocivos gases para a atmosfera terrestre. Entre as opções relacionadas, abaixo marque a **incorreta**, em relação a este aspecto.

- (A) Certifique-se de que seu carro está com o motor regulado, isto permitirá que ele funcione com maior eficiência e gere menos gases nocivos.
- (B) Caminhe ou ande de bicicleta quando puder, ao invés de usar automóvel.
- (C) Recicle, o lixo que não é reciclado acaba em um aterro, gerando metano; além disso, produtos reciclados requerem menos energia para ser produzidos.
- (D) Plante árvores e outras plantas onde puder. As plantas tiram o CO<sub>2</sub> do ar e liberam oxigênio.
- (E) Se não reciclar, incinere o lixo. Isto lança hidrocarbonetos para a atmosfera, o que inibe a ação do dióxido de carbono.

**43.** Para que uma população possa se dedicar à prática de esportes, ela deve estar devidamente alimentada. Uma das alternativas para a disponibilidade de alimentos de alto valor nutritivo a custo baixo são as lavouras transgênicas. A figura abaixo mostra a posição do Brasil na corrida mundial pela produção de lavouras geneticamente modificadas. Com relação à área plantada, o país tem expectativa de as culturas transgênicas tripliquem até 2015, quando irão superar a marca de 36 milhões de hectares. Com o aumento, o Brasil deve superar a Argentina e passar a ser o segundo maior local de plantio de sementes modificadas no mundo, atrás apenas dos EUA. A figura a seguir mostra o panorama em 2006.

**ÁREA GLOBAL DE LAVOURAS BIOTECNOLÓGICAS EM 2006: POR PAÍS**  
(Milhões de Hectares)

POSIÇÃO	PAÍS	ÁREA	LAVOURAS GM
1º	Estados Unidos	54,6	Soja, milho, algodão, canola, abóbora, papaia
2º	Argentina	18	Soja, milho, algodão
3º	<b>Brasil</b>	<b>11,5</b>	<b>Soja, Algodão</b>
4º	Canadá	6,1	Canola, Milho e soja
5º	Índia	3,8	Algodão
6º	China	3,5	Algodão
7º	Paraguai	2,0	Soja

Fonte: Serviço Internacional para a Aquisição de Aplicações em Agrobiotecnologia (ISAAA) 2006

Com relação aos alimentos transgênicos, analise os seguintes argumentos:

- I - Através da resistência obtida, a planta sofre menos interferências de pragas e doenças, aumentando, assim, a produtividade agrícola, através do desenvolvimento de lavouras mais produtivas e menos onerosas.
- II - O uso de transgênicos pode reduzir o uso dos agrotóxicos (herbicidas, inseticidas e fungicidas) mais danosos, que podem causar sérios problemas aos seres vivos e a produção agredirá menos o meio ambiente.
- III - Algumas entidades sustentam que há um considerável aumento do número de casos de pessoas alérgicas a determinados alimentos em virtude das novas proteínas que são produzidas pela alteração genética dos mesmos. Entretanto, atualmente não existe uma concordância da comunidade científica quanto a isso.

Estão corretas apenas as alternativas:

- (A) I e II.
- (B) I e III.
- (C) II e III.
- (D) I, II e III.
- (E) II.

**44.** Os Jogos Olímpicos têm como uma de suas origens as atividades de trabalho manual realizadas pelos homens na antiguidade. Com a Revolução Industrial, grande parte destas tarefas passaram a ser realizadas por máquinas. A Revolução Industrial começou a partir dos anos 1760, e estendeu-se em grande parte do mundo. Ela também foi um dos frutos do Iluminismo, movimento que colocou a razão e o conhecimento científico do mundo acima de tudo. A base da Revolução Industrial foi uma sucessão de inventos mecânicos que possibilitaram dar ganhos de produtividade nunca antes imaginados ao trabalho humano. Sobre a Revolução Industrial, é correto afirmar que:

- (A) Nas primeiras décadas da Revolução Industrial, o advento das máquinas gerou reclamações de parcelas da população que viam nelas uma forma de substituição de mão-de-obra, e conseqüentemente fonte de desemprego e miséria.
- (B) Os países que primeiro se industrializaram foram os últimos a elevarem a qualidade de vida de suas populações.
- (C) O crescimento das cidades, a urbanização e o desenvolvimento de organizações proletárias refletiram em profundas mudanças políticas que ficaram conhecidas como luddismo.
- (D) Antes da Revolução Industrial, a atividade produtiva era manufaturada, ou seja, se utilizava somente máquinas simples.
- (E) O Estados Unidos foi o país pioneiro no processo da Revolução Industrial.

**45.** Em um momento muito próximo ao da realização das Olimpíadas no Rio, o Brasil será em 2015 o sexto maior produtor mundial de petróleo. Ele ultrapassará alguns dos países mais tradicionais na extração do combustível, de acordo com previsão divulgada pela Agência Internacional de Energia (AIE). Com as descobertas na camada do pré-sal, o Brasil terá uma produção diária de 3,1 milhões de barris, ficando à frente de países como Emirados Árabes, Kuwait e Iraque, que são membros da Organização dos Países Exportadores de Petróleo, sempre tomando como base o estudo da AIE.

Sobre o tema abordado, analise as afirmações abaixo e marque a opção correta.

- I - A Petrobras foi criada, em 1954, com o objetivo de monopolizar a exploração do petróleo no Brasil. A partir deste momento, muitos poços foram perfurados. Atualmente, a Petrobras está entre as maiores empresas petrolíferas do mundo.
  - II - A necessidade de energia global diminui à medida que os países se industrializam e a produção mundial cresce.
  - III - A gasolina, o querosene e óleo lubrificante são alguns exemplos de produtos que podemos obter a partir do petróleo bruto.
  - IV - A indústria do petróleo é menos danosa a natureza e ao ser humano que algumas outras formas de energia. A fonte de energia que mais polui é a nuclear, e o faz em todos os seus processos produtivos.
- (A) Estão corretas somente as alternativas I e II.
  - (B) Estão incorretas somente as alternativas II e IV.
  - (C) Estão corretas somente as alternativas I, II e III.
  - (D) Está correta somente a alternativa II.
  - (E) Todas as alternativas estão corretas.

## SOMENTE PARA CANDIDATO QUE OPTOU POR INGLÊS

---

**Considere o seguinte texto e responda as cinco questões a seguir de acordo com o mesmo.**

---

### **Brazil will become the first South American country to host the Olympics after the city of Rio de Janeiro was chosen to stage the 2016 Games.**

Rio won a majority of the 95 votes at the meeting in Copenhagen, eliminating Madrid in the final round. Tokyo and Chicago had already been knocked out.

"The world has recognised that the time has come for Brazil," said President Luiz Inacio Lula da Silva.

Chicago's early exit was a surprise, after bookmakers made them favourites.

US President Barack Obama had flown to Denmark on Friday morning to join his wife, Michelle, and make an emotional address to the International Olympic Committee delegates.

But the gesture - the first time a current US president had addressed the IOC in an attempt to win the Games - failed to persuade the voters as Chicago became the first city to see its dream of hosting the biggest sporting event in the world fall by the wayside.

#### **Obama's wish for better 2016 news**

Speaking to reporters at the White House on his return, Mr Obama said he wished he had come back with better news, but congratulated Brazil for a "truly historic" win.

"As friends to the Brazilian people, we welcome this extraordinary sign of progress," he said.

The president said he had no doubt that Chicago's bid had been the strongest possible, could not be prouder of the city, and insisted that he had no regrets about travelling to Denmark.

"I believe it is always a worthwhile endeavour to promote and boost the United States of America," he added.

#### **'Heart and soul'**

Chicago received only 18 of the 94 votes available in the first round poll of IOC delegates at the Bella Convention Centre on Friday afternoon. Madrid came out top with 28, followed by Rio on 26.

In the second round, however, Rio almost secured the absolute majority needed to win outright, with 46 of the 95 votes cast. Madrid came a distant second with 29, while Tokyo was eliminated after receiving 20.

The final ballot saw Rio win by a comprehensive margin of 66 votes to 32.

More than an hour later, IOC president Jacques Rogge finally revealed the result to the world: "Like in every competition there can only be one winner.

"Tonight, I have the honour to announce that the Games of the 31st Olympiad are awarded to the city of Rio de Janeiro."

The Brazilian bid team leapt to their feet in celebration, began singing their "Marvellous City" song, waving flags and hugging each other.

A tearful President Lula told reporters afterwards: "The other countries made proposals. We presented a heart and a soul.

"I confess to you if I die right now my life would have been worth it."

The BBC's Gary Duffy in Rio said there was "absolute, unrestrained joy" on the city's famous Copacabana beach after the result was announced, with silver glitter flying through the air and tens of thousands of people singing. The golden sand disappeared under a sea of green and yellow, the colours of Brazil, our correspondent said. There have been questions about Rio's bid not the least the high level of violence which so often scars the city's image, but in one glorious moment that was all set to one side for a truly Brazilian party, he added. In his speech to the IOC earlier, President Lula had promised: "Rio will deliver an unforgettable Games. You will see for yourselves the passion, the energy and the creativity of the Brazilian people. "It will not be just Brazil's Games but South America's. It will serve to inspire the 180 million young people on the continent. It is time to redress the balance. It is time to light the Olympic flame in a tropical country." Rogge said Rio had presented the IOC "with a very strong technical bid, built upon a vision of the Games being a celebration of the athletes and sport, as well as providing the opportunity for the city, region and country to deliver their broader long-term aspirations for the future". "This call to 'live your passion' clearly struck a chord with my fellow members, and we now look forward to seeing Rio de Janeiro staging the first Olympic Games on the continent of South America," he said. Rio plans to stage all the competitions inside the city, bringing "dynamics to the Games and facilitating the athletes' interaction", according to the bid website. There will be seven competition centres in four Olympic regions - Barra, Copacabana, Deodoro, and Maracana - with football matches held in the cities of Belo Horizonte, Brasilia, Salvador and Sao Paulo. Its bid is divided into a \$2.8bn (£1.92bn) budget for operating costs, and \$14.4bn (£9.90bn) for construction and security.

Fonte: www.bbc.com. Acesso em 02 de outubro de 2009.

**46.** Considere as afirmações:

- I – O presidente Obama viajou para a Dinamarca com o propósito de felicitar o IOC pela escolha do Rio como sede dos Jogos de 2016.
- II – Tóquio e Chicago desistiram da candidatura, em face à proposta do Rio.
- III – A etapa final de seleção da sede dos jogos envolveu apenas Rio e Madrid.

Estão corretas, apenas:

- (A) I.
- (B) II.
- (C) III.
- (D) I e II.
- (E) II e III.

**47.** Ao retornar de sua viagem para a Dinamarca, o presidente Obama falou aos repórteres presentes à Casa Branca que:

- (A) Chicago foi preterida pelo Rio, mas tinha condições de sediar os jogos.
- (B) Os esforços para ajudar a candidatura de Chicago acabaram não valendo a pena.
- (C) Não poderia estar mais orgulhoso da cidade de Chicago.
- (D) Estava voltando de viagem com boas novas para 2016.
- (E) Estava arrependido de ter viajado para a Dinamarca.

**48.** Uma das pessoas citadas no texto afirmou que "É hora de acender a chama Olímpica em um país Tropical". Esta pessoa foi:

- (A) A Sra. Michelle Obama.
- (B) O Sr. Garry Duffy.
- (C) O presidente do IOC, Jacques Rogge.
- (D) O presidente Obama.
- (E) O presidente Lula.

**49.** Segundo o texto:

- (A) Os jogos serão do Brasil, mas não necessariamente da América do Sul.
- (B) Nenhum jogo de futebol será realizado em Belo Horizonte, Brasília, Salvador e São Paulo.
- (C) O Rio planeja fazer todas as competições dentro da cidade, exceto jogos de futebol.

- (D) Está planejado facilitar a interação entre os atletas através de competições em outros estados.
- (E) Por motivo de segurança, o policiamento será reforçado durante a realização dos jogos.

**50.** Com relação à violência no Rio, o texto comenta que:

- (A) Ela será bastante diminuída até o início dos jogos.
- (B) Por um momento, foi colocada de lado para a realização de uma verdadeira festa Brasileira.
- (C) Precisa ser combatida pelo presidente Lula.
- (D) É uma das preocupações do presidente do IOC.
- (E) Ameaça a realização das partidas de futebol, por isso elas serão realizadas também em outros estados.

## SOMENTE PARA CANDIDATO QUE OPTOU POR ESPANHOL

Considere o seguinte texto e responda as cinco questões a seguir de acordo com o mesmo.

### Diario "Clarín" aplaude elección de Río como sede de los Juegos Olímpicos 2016

Buenos Aires (Peru.com).- La prensa deportiva argentina destacó el logro de Río de Janeiro al ser elegida sede de los Juegos Olímpicos de 2016, el crecimiento de Brasil y las diferencias entre su candidatura y la que presentó Buenos Aires hace doce años. El diario Clarín recuerda que Buenos Aires fue candidata en 1997 a la organización de los Juegos de 2004, celebrados en Atenas, y que miembros del COI dijeron en aquellos tiempos que la capital argentina no había ganado por numerosas carencias. A Buenos Aires le faltaron "Dirigentes en los más altos niveles internacionales, peso en infraestructura deportiva y urbana, experiencia en la organización de eventos deportivos de primer nivel, buenos resultados en los Juegos Olímpicos y un adecuado apoyo estatal para los atletas", enumera el matutino.

"Si a estos items que hoy se mantienen se les suma un nulo espíritu olímpico de la población (factor clave para ganar), ¿por qué se insiste en la quimera de Buenos Aires olímpica? ¿Por qué mejor no empezar a disfrutar con los Juegos 2016 que se harán a la vuelta de la esquina? Y, aún más, ¿por qué no dejar de mirar el ombligo propio para aprender del crecimiento del vecino poderoso?", añade. "Bien dirigidos, estos Juegos pueden apuntalar el desarrollo social de una ciudad, cambiar la mentalidad de un pueblo pobre y hacerle notar que es capaz de producir en su propia casa aquello que, obligado, podía ver sólo por televisión", comenta el matutino La Nación.

"En los últimos años, la economía brasileña creció hasta el punto de ubicar al país entre los diez de mayor producción del planeta. Se estima que serán invertidos más de 14.000 millones de dólares para Río 2016. La financiación es algo que no parece correr riesgo", añade.

El rotativo indica que "con respecto a la seguridad, tristemente hay pruebas de que no se pueden brindar las garantías ya en ningún rincón del mundo. Lo sufrimos todos, ricos y pobres".

"Como argentinos, podemos sentir cierto recelo porque estos rivales cercanos (deportivamente hablando, claro) acaban de obtener algo que nosotros seguimos viendo como utópico. Como sudamericanos, tenemos que celebrar esta oportunidad. Bienvenida sea", afirma.

El diario deportivo Olé señala que cuando Buenos Aires fue candidata en 1997, el dirigente alemán Thomas Bach dijo a sus representantes: "El de ustedes es un maravilloso proyecto. Cuando hagan los estadios que prometen, van a tener los Juegos Olímpicos".

"Brasil aprendió de los errores y para sus apuestas del 2012 (Mundial de fútbol) y 2016 no descansó en la bonanza de una pujante economía ('top ten' del planeta), antecedentes deportivos o en palabras al viento. Hizo de la apuesta olímpica una política de estado e invirtió tiempo y recursos", comenta el rotativo.

"Más allá de los desajustes financieros (costaron 12 veces más de lo presupuestado), los Juegos Panamericanos de 2007 dejaron listas más de la mitad de las instalaciones", asegura.

"El Mundial de fútbol 2014 le dará al país 'know how' para grandes acontecimientos, el debe más preocupante de la industria deportiva brasileña. Con dirigentes políticos comprometidos (el emotivo discurso Lula supo apelar a la unidad regional) y fondos suficientes (prevén un gasto mínimo de u\$s 14.000 millones) tienen muchas razones para festejar", mantiene Olé.

"Un abismo separa a Brasil de Argentina", titula el diario Crítica, que destaca: "En Brasil, el deporte es una cuestión de Estado: hay un ministerio a cargo del asunto. En Argentina, no. Sólo una secretaría con un presupuesto testimonial, de 33 millones de dólares, de los cuales sólo 11 son para el alto rendimiento".

"Brasil, que entendió que los Juegos Olímpicos trascienden lo deportivo y son un símbolo geopolítico del mundo moderno (China lo interpretó a la perfección el año pasado), dio con Lula a la cabeza el golpe de gracia que lo confirma como un líder regional cada vez más distanciado", afirma.

"Lo de Brasil fue una planificación deportiva y estatal: en 2002 organizó los Juegos Odesur que Argentina había rechazado por la crisis del año anterior, en 2007 tuvo unos magníficos Panamericanos, en 2014 tendrá el Mundial y en 2016, los Olímpicos".

**46.** Segundo o texto, a Argentina foi candidata a sediar os jogos de 2004, mas foi preterida:

- (A) Pelo país estar em crise econômica.
- (B) Apesar do apoio estatal aos atletas.
- (C) Por poucas, mas determinantes carências.
- (D) Entre outras coisas, pela inexperiência na organização de eventos esportivos de primeiro nível.
- (E) Entre outras coisas, porque o peso estava muito desvalorizado em relação a outras moedas.

**47.** O texto faz um balanço de informações publicadas em jornais argentinos. O número de jornais aos quais o texto se refere é de:

- (A) 1.
- (B) 2.
- (C) 3.
- (D) 4.
- (E) 5.

**48.** Considere as afirmações:

- I – Os jogos terem ido para o Brasil são resultado de um esforço esportivo e estatal.
- II – A Argentina deve aproveitar ao seu benefício a realização dos jogos no país vizinho.
- III – Os problemas de segurança são particularmente sentidos no Brasil, um país pobre, quando o comparamos com os países ricos.

Estão contidas no texto, apenas, as afirmações:

- (A) I.
- (B) III.
- (C) I e II.
- (D) I e III.
- (E) II e III.

**49.** Segundo o texto, a Argentina, em relação aos Jogos Panamericanos:

- (A) Recusou a organização do último, por causa da sua crise econômica.
- (B) Aprendeu a organizar eventos esportivos de alto nível.
- (C) Vai procurar se candidatar a sediar os próximos.
- (D) Precisa conseguir mais verbas estatais para um dia sediar os mesmos.
- (E) Não tem condições de sediar os mesmos atualmente, por falta de infra-estrutura.

**50.** No texto, é informado por um dos jornais, em relação à Economia Brasileira, que ela:

- (A) Esta crescendo, mas com perspectivas de estagnação a curto prazo.
- (B) Cresceu a ponto de situar o país entre os dez maiores do mundo em produção.
- (C) Ainda não está no nível de colocar o país entre os dez primeiros em produção, mas chegará lá nos próximos anos.
- (D) Não influenciou tanto na escolha do país sede, pois foi mais importante o fator político e ambiental.
- (E) Foi decisiva para garantir a escolha do Brasil, pois permitiu que a iniciativa privada fizesse a maior parte dos investimentos em promoção dos jogos.